

## Wstępna konfiguracja urządzeń.

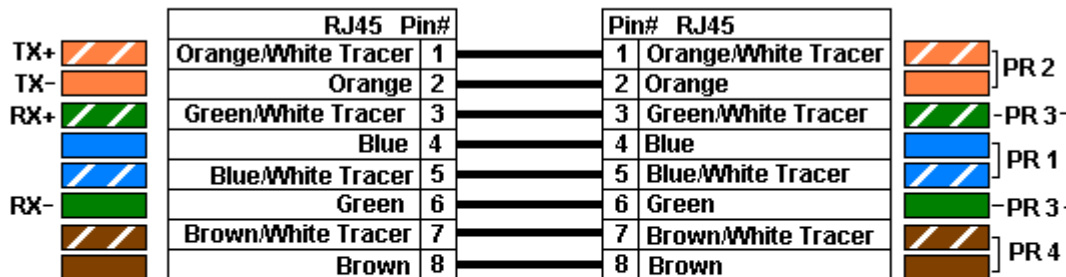
Przygotowanie kabli połączeniowych dla wszystkich urządzeń: komputer, rejestrator, router sieciowy (wersja DSL lub ADSL w zależności od posiadanego dostępu do sieci Internet).

Podłączenie wszystkich urządzeń do routera za pomocą kabli sieciowych RJ45 kat. 5E (nie krosowanych). Schemat wykonania połączeń (rys.1).

Color Standard  
EIA/TIA T568B

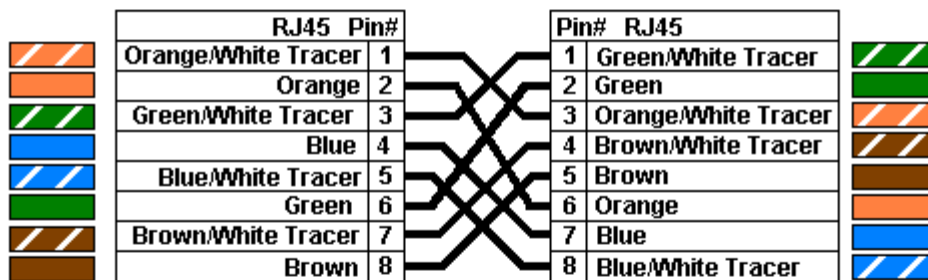
Ethernet Patch Cable

Page 2 of 2



Color Standard  
EIA/TIA T568B

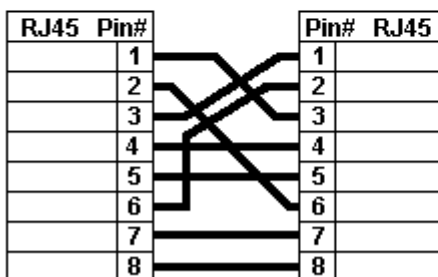
Ethernet Crossover Cable



"B" is most recent

Common Ethernet Crossover Cables may only cross connect the Orange & Green pairs

2006.06.28



B&B MODELS:  
C5UMB3FOR-CROSS  
C5UMB7FOR-CROSS

Pins #4 & #5 and #7 & #8 connect without crossing for PoE devices using these for Power Over Ethernet

## Wstępna konfiguracja komputera.

Po podłączeniu wszystkich urządzeń ze sobą kablami sieciowymi, włączamy urządzenia do zasilania.

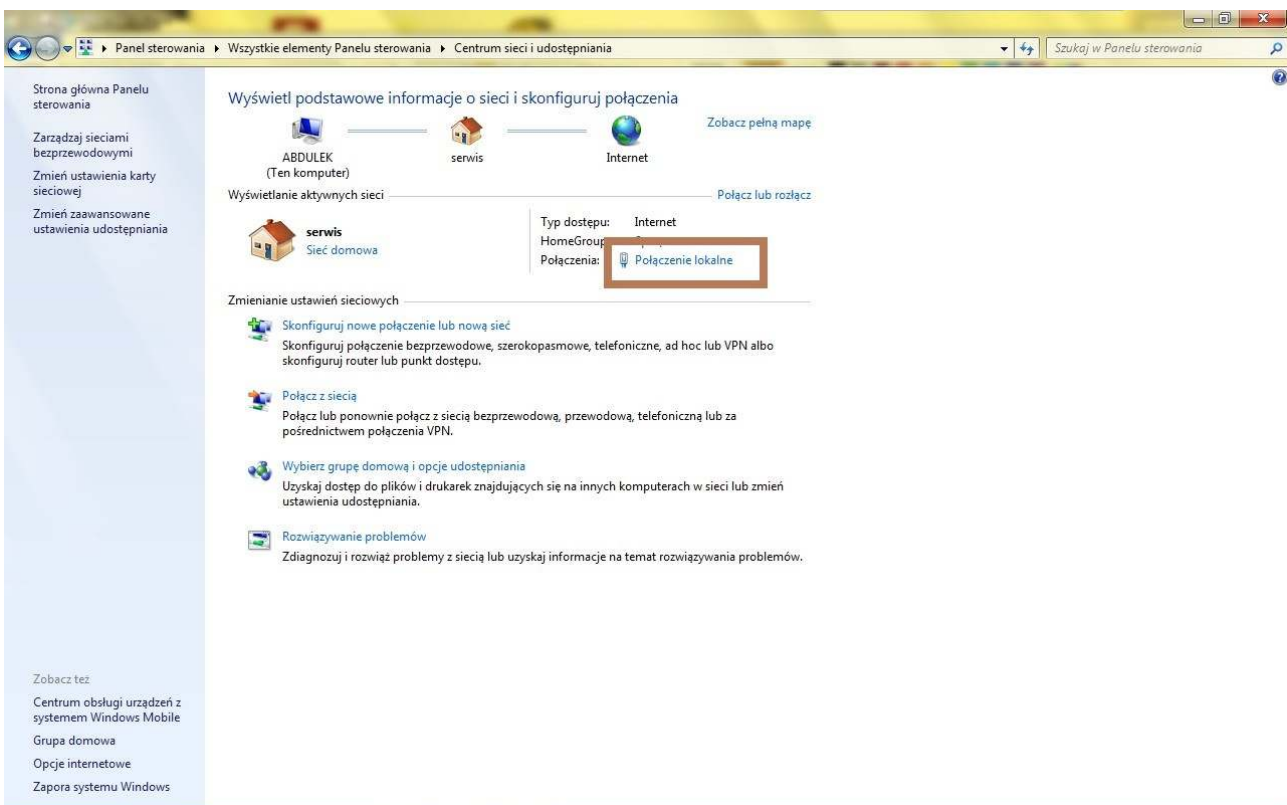
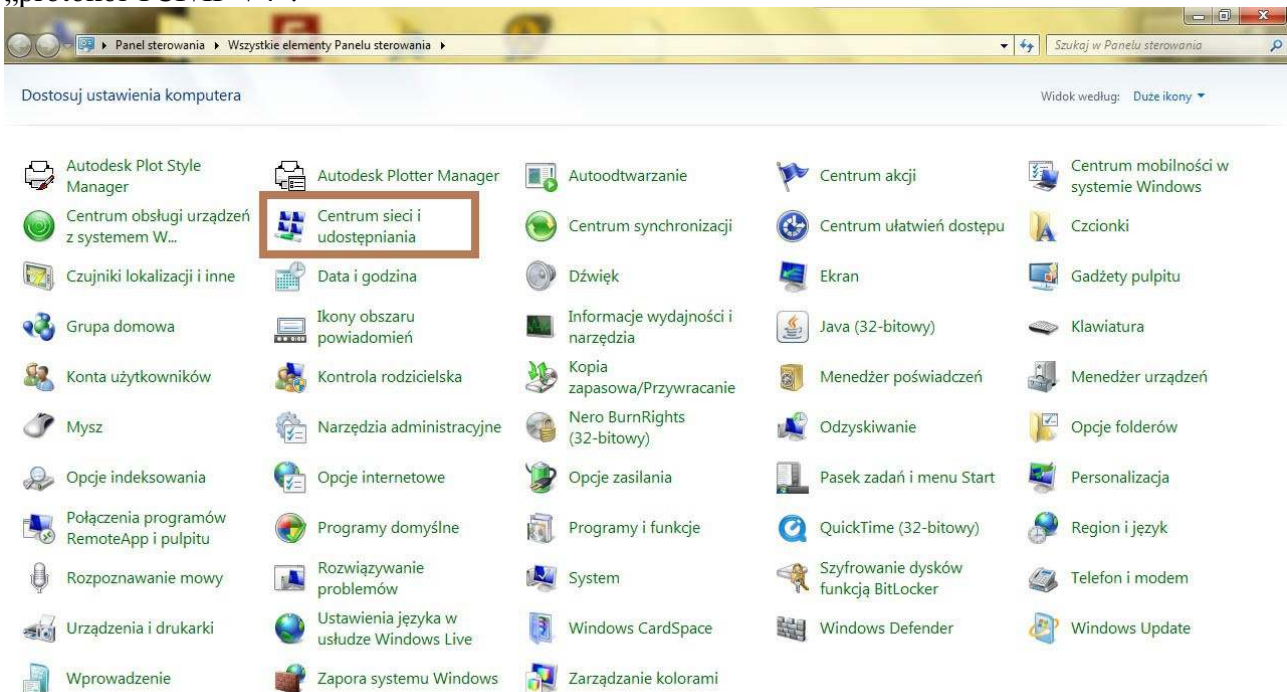
Urządzeniem, od którego zaczniemy konfigurację będzie komputer używany do podglądu w sieci wewnętrznej.

## W zależności od zainstalowanego systemu operacyjnego:

### W systemie z MS Windows Vista/ MS Windows 7:

należy w „Menu START” wybrać:

Panel Sterowania → Sieć i Internet → Centrum sieci i udostępniania → Zarządzaj połączeniami sieciowymi → (kliknąć prawym klawiszem myszki) na Połączenie lokalne (podłączone lub z ograniczoną łącznością) → (klikamy lewym) na Właściwości → wybieramy z listy „protokół TCP/IP V4”.



Panel sterowania > Wszystkie elementy Panelu sterowania > Centrum sieci i udostępniania

Strona główna Panelu sterowania

Zarządzaj sieciami bezprzewodowymi  
Zmień ustawienia karty sieciowej  
Zmień zaawansowane ustawienia udostępniania

Wyświetl podstawowe informacje o sieci i skonfiguruj połączenia [Zobacz pełną mapę](#)

ABDULEK (Ten komputer)    serwis    Internet

Wyświetlanie aktywnych sieci

serwis  
Sieć domowa

Zmianianie ustawień sieciowych

- Skonfiguruj nowe połączenie lub skonfiguruj połączenie bezprzewodowe, skonfiguruj router lub punkt dostępowy
- Połącz z siecią  
Połącz lub ponownie połącz z siecią za pośrednictwem połączenia VPN.
- Wybierz grupę domową i opcje udostępniania  
Uzyskaj dostęp do plików i drukarek z tej grupy.
- Rozwiązywanie problemów  
Zdiagnozuj i rozwiąż problemy z siecią

Zobacz też

- Centrum obsługi urządzeń z systemem Windows Mobile
- Grupa domowa
- Opcje internetowe
- Zapora systemu Windows

Stan: Połączenie lokalne

Ogólne

Połączenie: Internet

Połączenia IPv4:	Internet
Połączenia IPv6:	Brak dostępu do sieci
Stan nośnika:	Włączone
Czas trwania:	01:38:04
Prędkość:	100,0 Mb/s

**Szczegóły...**

Aktywność

Wysłano — Odebrano

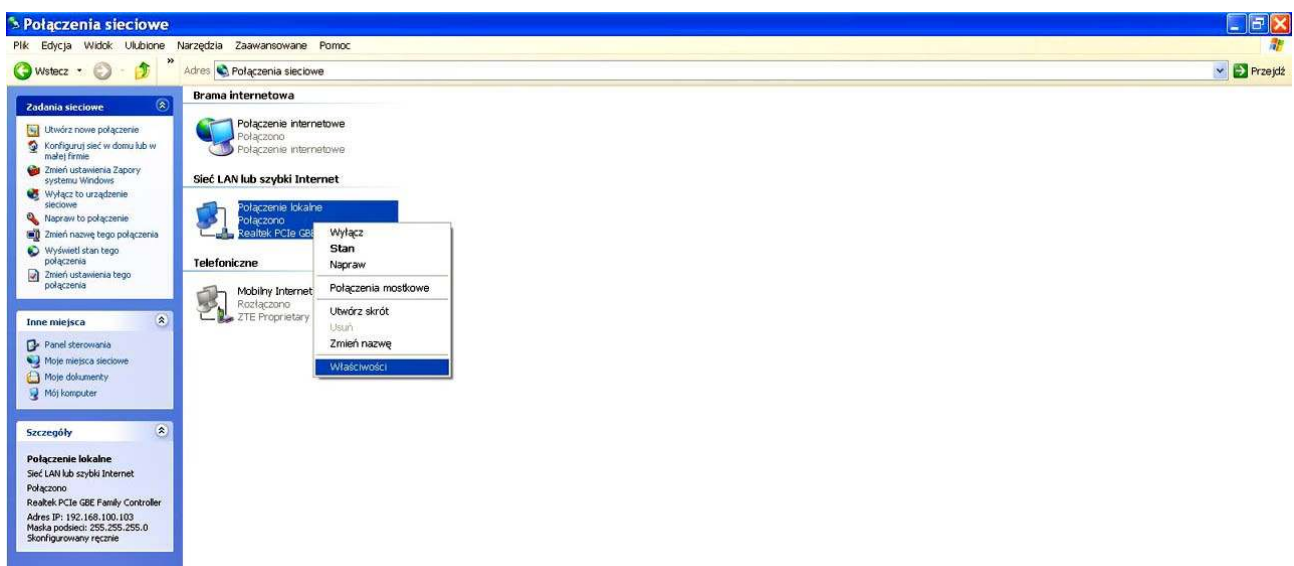
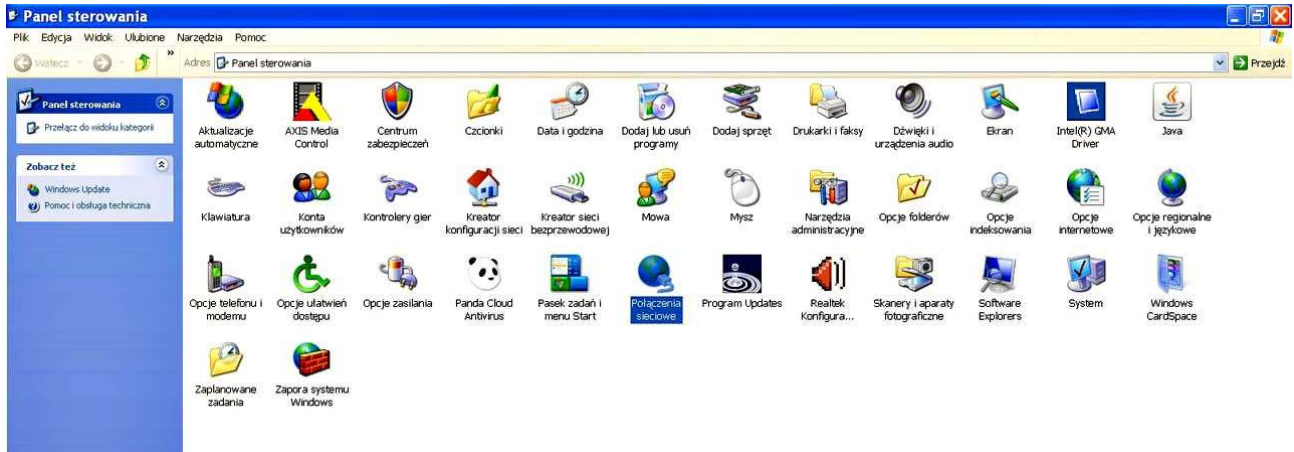
Bajty:	71 595	152 443
--------	--------	---------

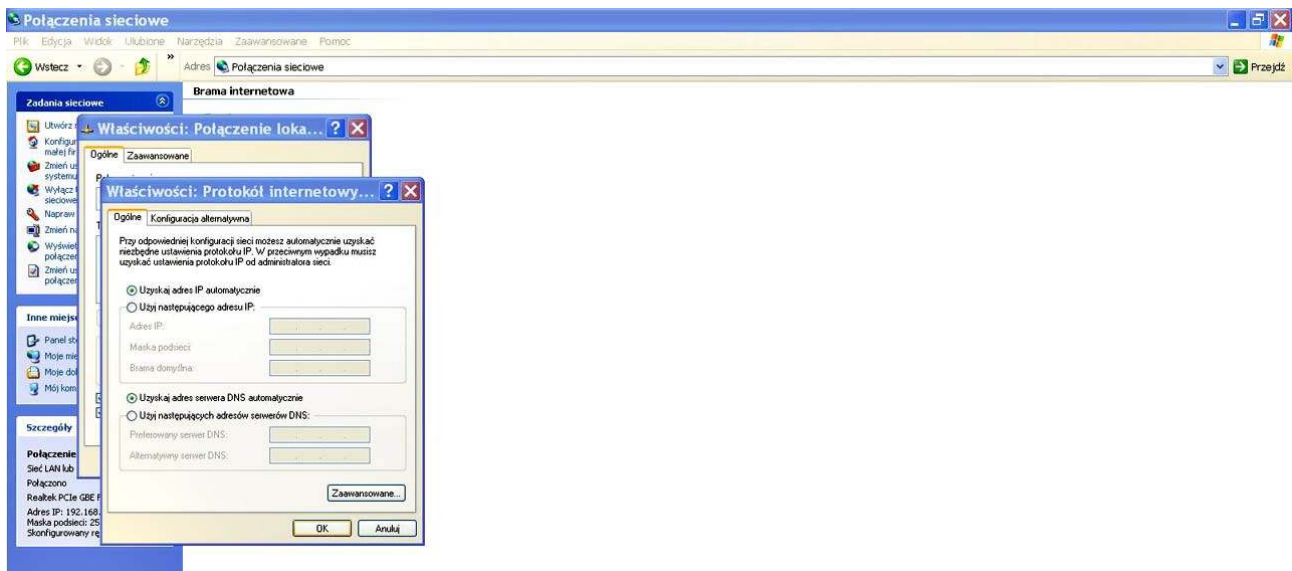
Właściwości    Wyłącz    Diagnozuj

Zamknij

## W systemie z MS Windows XP:

Panel sterowania → Połączenia sieciowe → (kliknąć prawym klawiszem myszki) na Połączenie lokalne (podłączone lub z ograniczoną łącznością) → (klikamy lewym) na Właściwości → wybieramy z listy „protokół TCP/IP V4” → (klikamy) konfiguruj → i zaznaczamy „uzyskaj adres IP automatycznie” oraz „uzyskaj adres serwera DNS automatycznie”.





Ustalenie adresów sieciowych nadanych przez router.

Aby uruchomić rejestrator w sieci należy dowiedzieć się w jakiej klasie adresowej pracować będą urządzenia. W tym celu uruchamiamy wiersz poleceń MS-DOS.

W systemie MS Windows VISTA / 7

Wybierz START → Akcesoria → (klikamy prawym klawiszem w Wiersz poleceń) → i wybieramy z list „Uruchom jako administrator”.

W systemie MS Windows XP



Wybierz Start → Uruchom → w otwartym oknie wpisujemy „CMD” → klikamy na OK po wciśnięciu klawisza „ENTER” ukaże się na ekranie okno jak niżej. W linii poleceń wpisac „IPCONFIG” i zatwierdzić klawiszem „ENTER” jak na zdjęciu poniżej.



```
C:\WINDOWS\system32\cmd.exe
Microsoft Windows XP [Wersja 5.1.2600]
(C) Copyright 1985-2001 Microsoft Corp.
C:\Documents and Settings\Abidullah>ipconfig

Konfiguracja IP systemu Windows

Karta Ethernet Połączenie lokalne:

    Sufiks DNS konkretnego połączenia :
    Adres IP. . . . . : 192.168.100.100
    Maska podsieci. . . . . : 255.255.255.0
    Brama domyślna. . . . . : 192.168.100.1
C:\Documents and Settings\Abidullah>
```

Po wpisaniu i zatwierdzeniu otrzymamy wynik w podobnej postaci jak niżej. I będzie on wyglądał tak samo dla XP, Visty czy Windowsa 7.

Wyświetlone zostały informacje o nadanym adresie IP naszemu komputerowi, jak widać adres IP naszego komputera to 192.168.100.100 (mogą być one inne w zależności od zastosowanego routera). Maska podsieci to 255.255.255.0, a Brama domyślna służy do połączenia ze stroną konfiguracyjną routera (zapewnia dostęp do internetu, po skonfigurowaniu połączenia w routerze).

#### Konfiguracja IP, maski i bramy w rejestratorze BCS

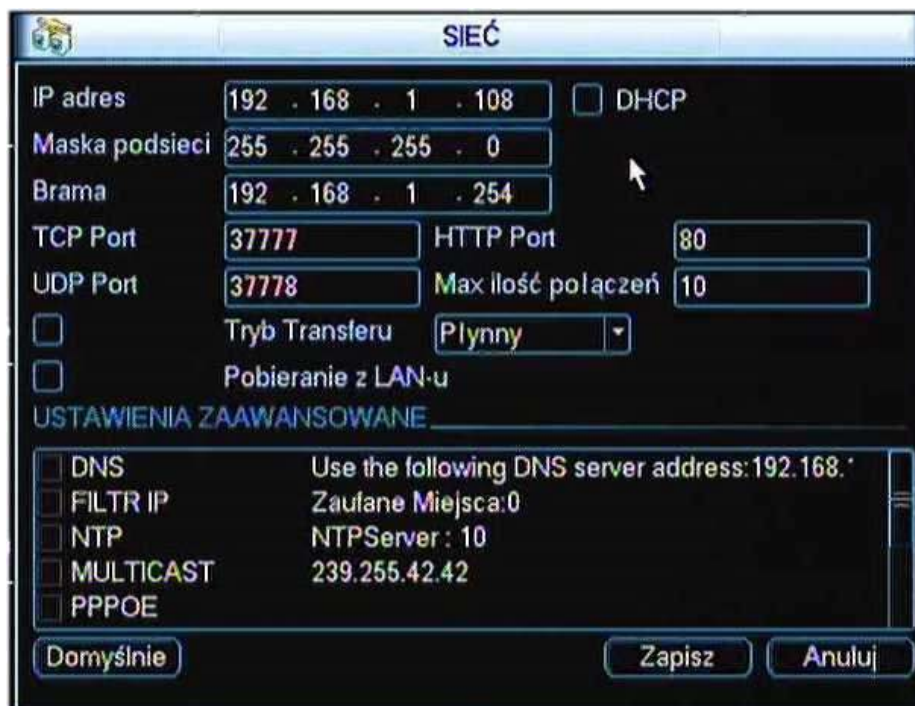
Po uruchomieniu rejestratora i zasygnalizowania „piknięciem” gotowości do pracy, kliknij myszką. Rejestrator poprosi nas o wybranie użytkownika i hasło. Należy wybrać użytkownika i podać hasło. Domyślni użytkownicy i hasła:

Użytkownik	hasło
888888	888888
admin	admin

za pomocą tych użytkowników można wejść w Ustawienia rejestratora i modyfikować parametry zapisu , pracy, sieci, a także dodawać użytkowników lokalnych i sieciowych, oraz nadawać im uprawnienia.

Po wybraniu użytkownika i wpisaniu prawidłowego hasła, pojawi się Menu rejestratora.

Wybieramy kolejno → Ustawienia → Sieć



w polu IP adres należy wpisać 3 pierwsze człony z adresu IP które router nadał komputerowi i sprawdzone to było poleceniem „IPCONFIG, i wyniku znajdował się adres IP maska i brama naszego komputera.

I wpisujemy wszystkie 3 człony uwzględniając kropki, 4 człon musi być inny w tworzonej przez nas sieci.

Maskę i bramę w rejestratorze przepisujemy taką samą jaką otrzymaliśmy dla komputera.

Pozostałe ustawienia portów pozostawiamy bez zmian.

Porty te należy zapamiętać tak jak i adres IP rejestratora gdyż będą potrzebne podczas dalszej konfiguracji i udostępnienia podglądu w internecie.

**PORT TCP 37777** odbywa się transmisja video

**PORT UDP 37778** odbywa się transmisja audio

**PORT 80** wykorzystany jest do logowania przez przeglądarkę Internet Explorer

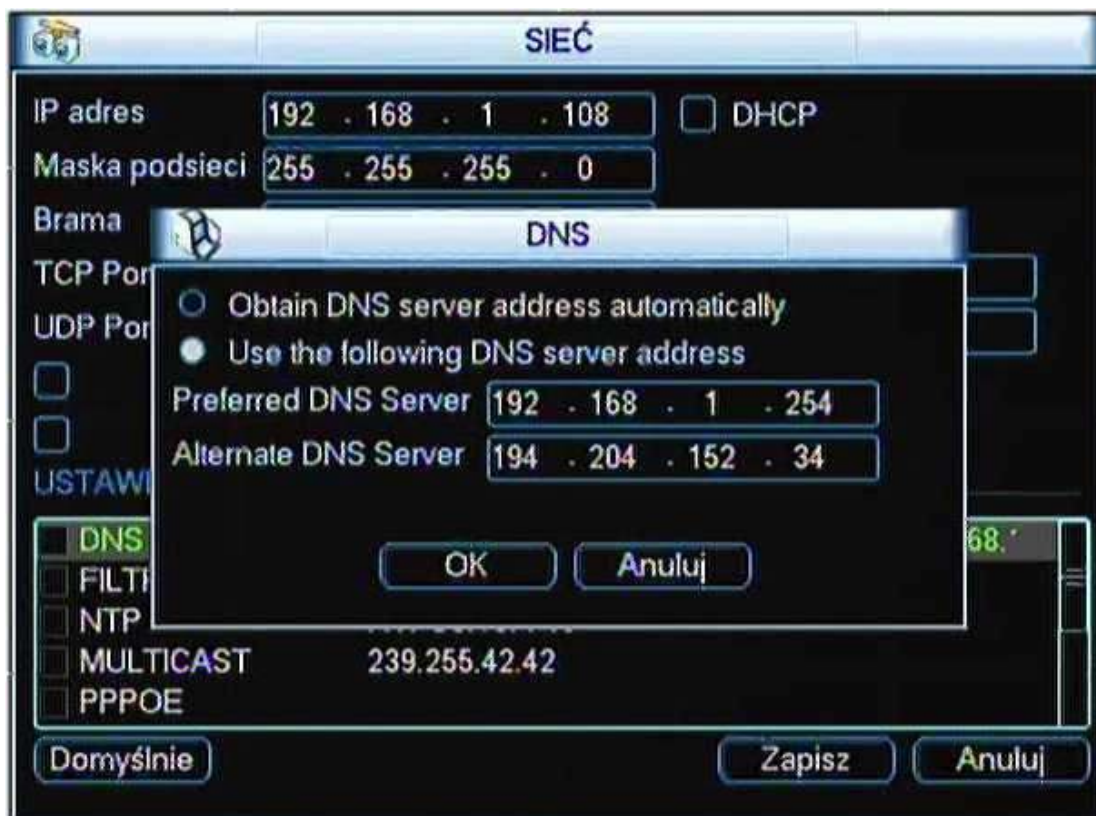
Wszystkie te porty są wymagane do poprawnego działania urządzenia w sieci lokalnej jak i przez sieć internetową.

Kolejną opcją w sieci to „max ilość połączeń” ustawiona domyślnie na 10 ( jest to wartość maksymalna ). Tyłu użytkowników może się połączyć jednocześnie do urządzenia.

Zalecane jest dodanie adresu DNS opcja ta znajduje się w ramce zaawansowane.

Należy kliknąć na nazwę DNS, a nie zaznaczać pola po lewej stronie.

Jeśli wszystko wykonamy poprawnie pojawi się kolejne okno jak na zdjęciu poniżej:



gdzie z wartości fabrycznych należy zmienić na adres Bramy (w naszym przypadku 192.168.100.1) to wpisujemy w „preferred DNS Server” natomiast w „Alternate DNS Server” wpisujemy adres serwera DNS naszego dostawcy internetowego.

Serwer DNS TP S.A. 194.204.159.1 lub 194.204.152.34  
Serwer DNS NETIA 213.241.79.38 lub 213.241.79.38  
Serwer DNS UPC 62.179.1.60 lub 62.179.1.61  
Serwer DNS TELE2 130.244.127.161 lub 130.244.127.169

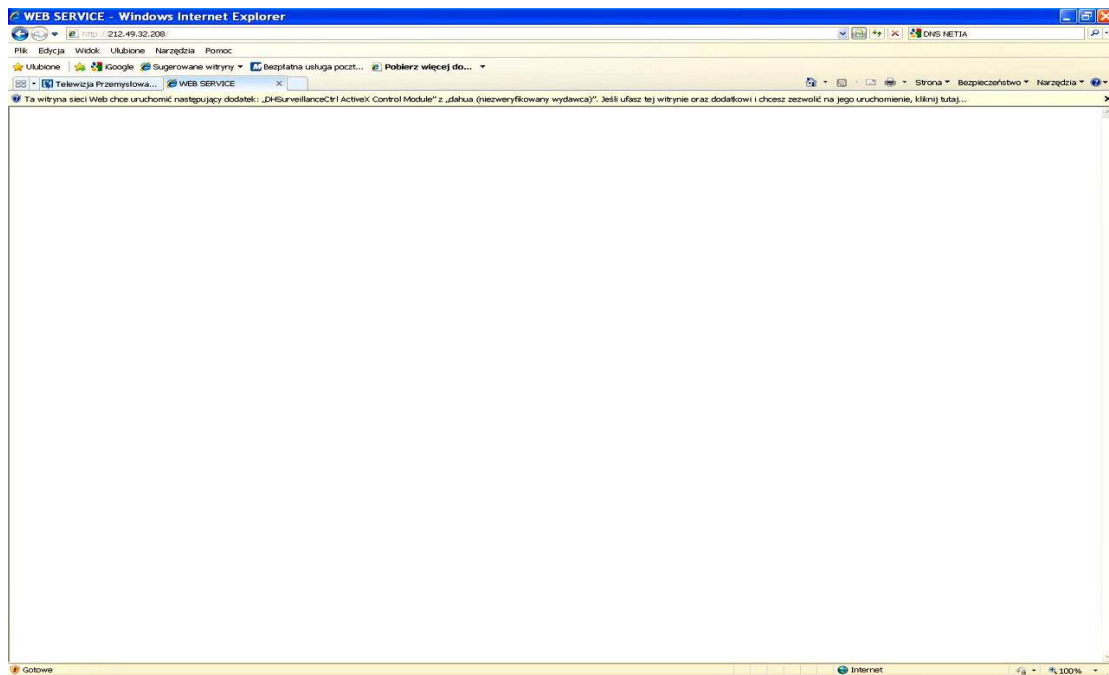
Po uzupełnieniu wszystkich pól klikamy na OK (znika nam okno konfiguracji DNS, a zostaje okno konfiguracji sieci). Zaznaczamy pole DNS a następnie klikami zapisz.

Po zakończeniu konfiguracji można przystąpić do pierwszego testu. I połączyć się z naszego komputera do rejestratora przez przeglądarkę bądź program „PSS” dostępny na płycie.

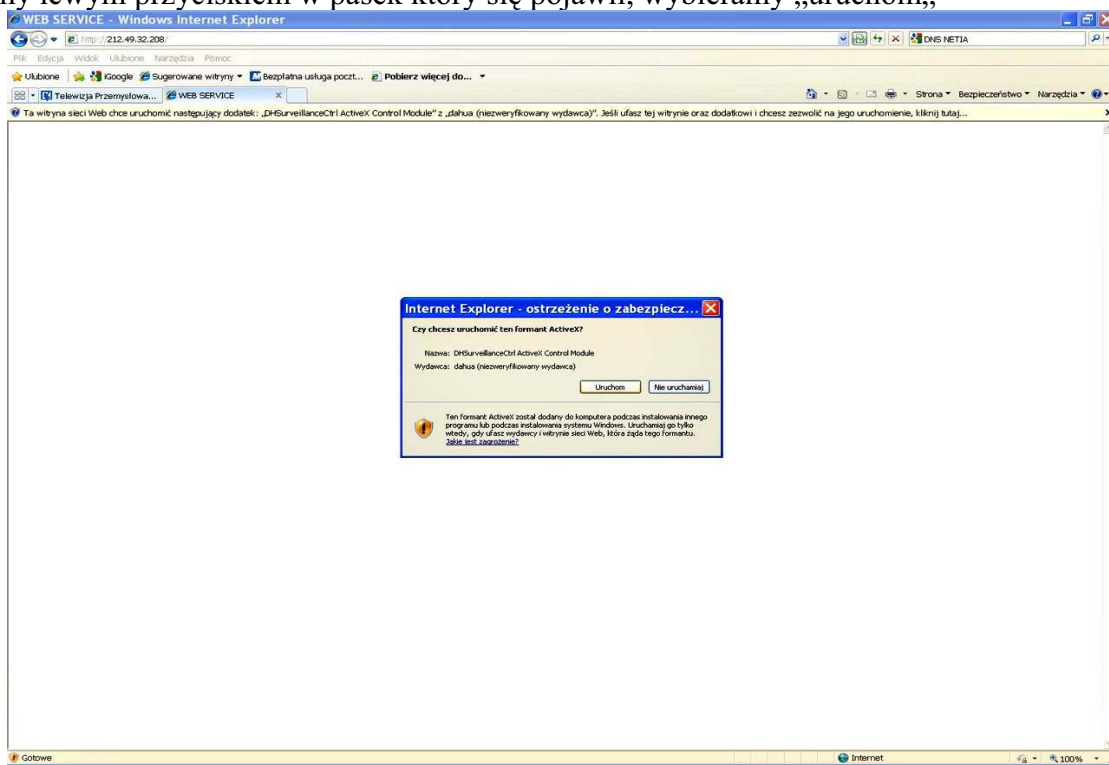
Aby połączyć się należy wpisać w pasku przeglądarki na naszym komputerze adres IP nadany przez nas chwilę wcześniej rejestratorowi. np.:

<http://192.168.100.108>

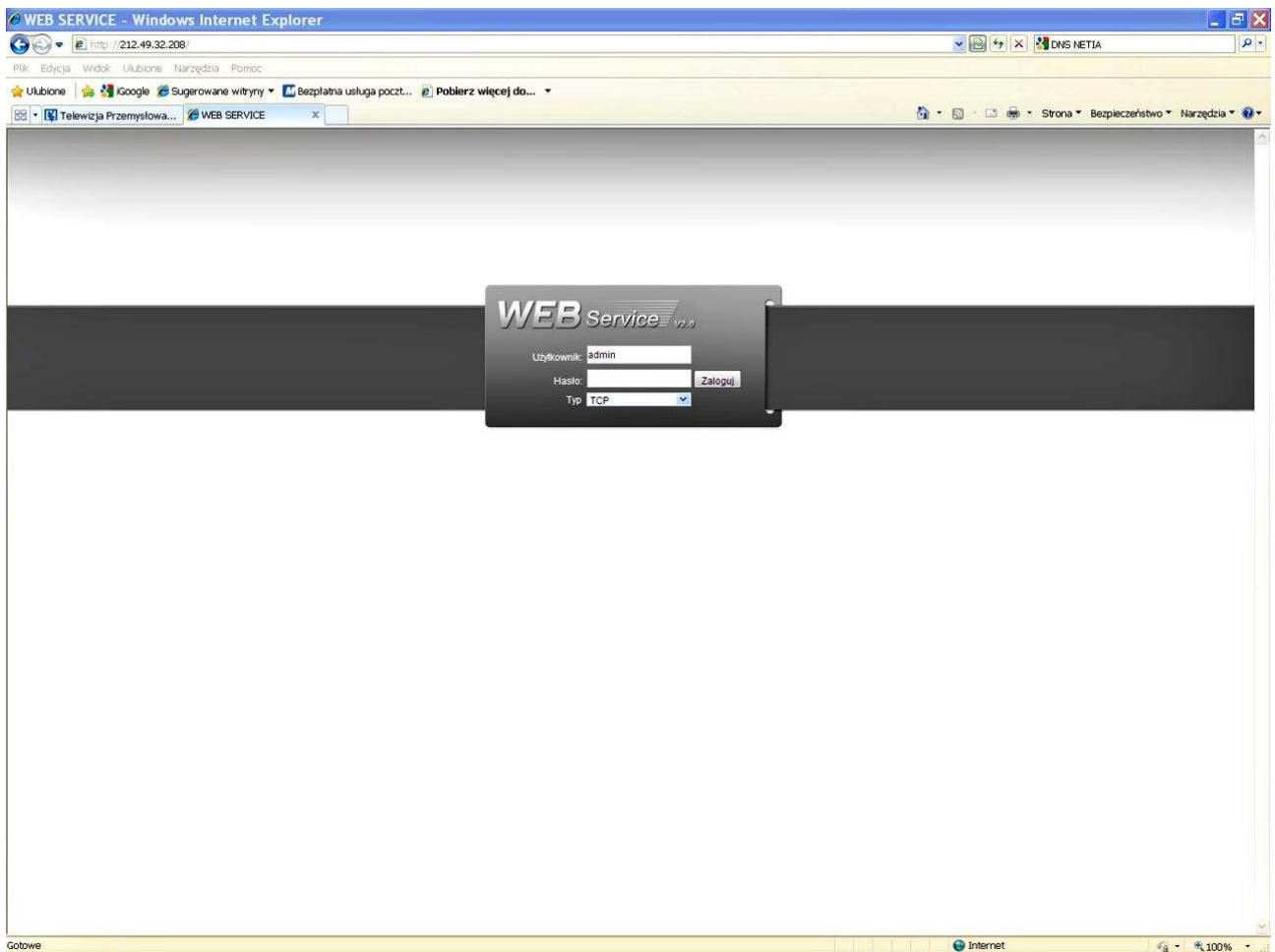




powinniśmy zobaczyć taką stronę i ostrzeżenie o próbie instalacji ActiveX na naszym komputerze. Klikamy lewym przyciskiem w pasek który się pojawił, wybieramy „uruchom„



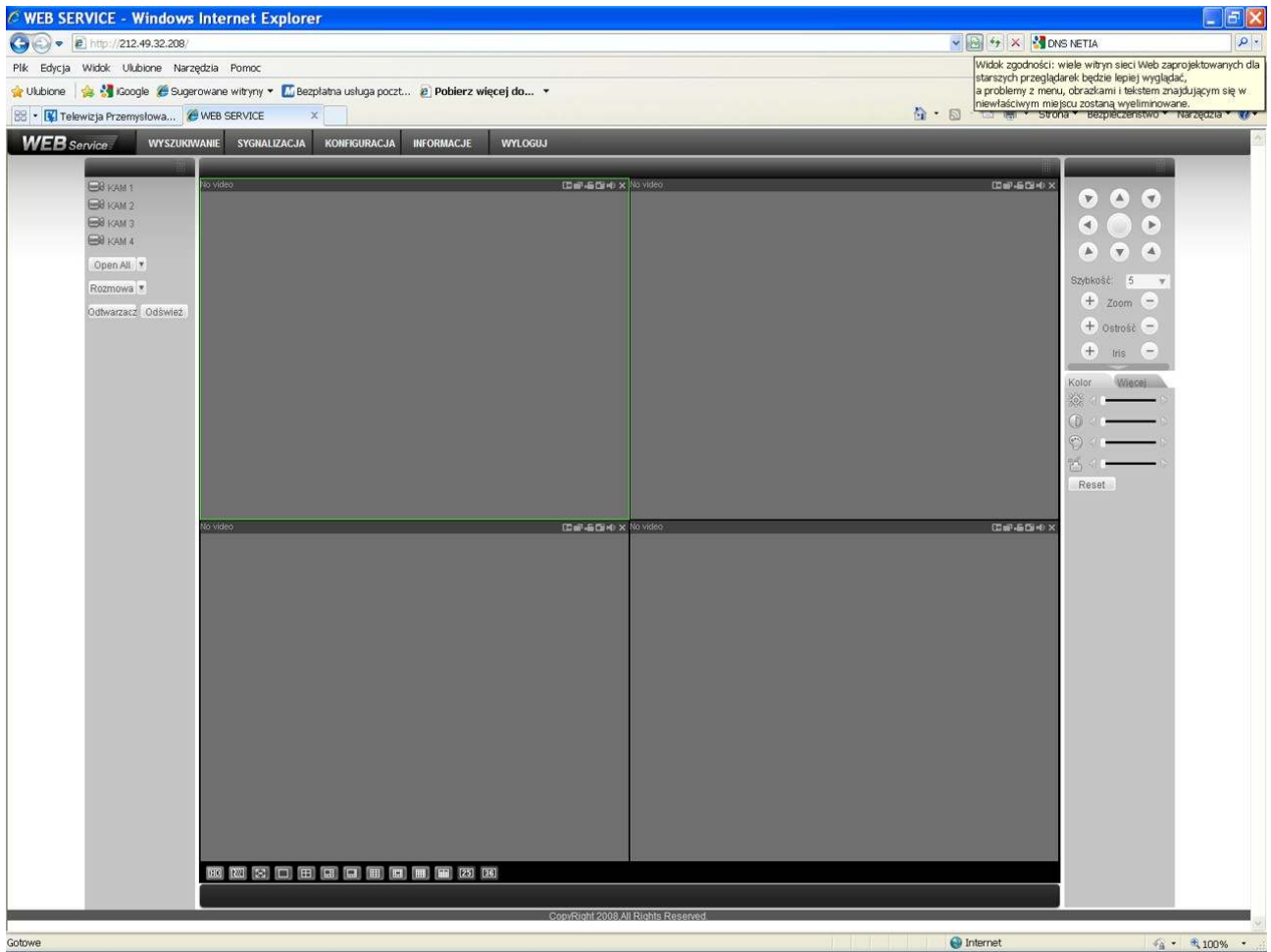
Wybieramy uruchom i po chwili pojawi się strona logowania do rejestratora



Po wpisaniu Uzytkownika i hasa i wciśnięciu „Zaloguj”. Pojawi się strona umożliwiająca podgląd z kamer. Jeśli strona nie wygląda jak na zdjęciu poniżej należy nacisnąć przycisk „Widok zgodności”



Po kliknięciu w ikonę taka jak powyżej, rejestrator wyloguje nas i zapamięta, że strona ma być wyświetlana w trybie zgodności.



## Konfiguracja DYNDNS

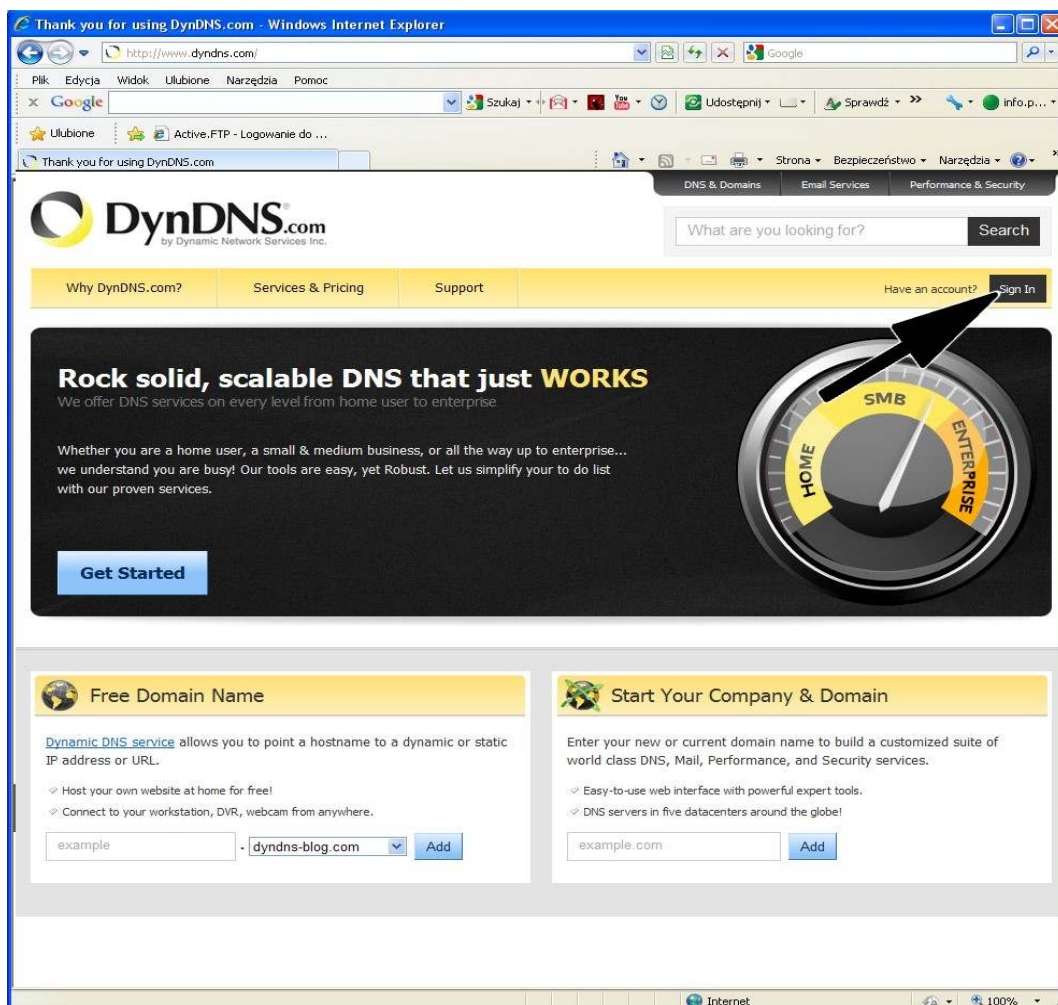
Z usługi tej korzystamy, jeżeli mamy do dyspozycji łącze o zmiennym adresie IP, np. Neostrada, Netia i inne.

### Zakładanie konta w serwisie <http://DYNDNS.ORG>

Aby przystąpić do założenia konta należy wejść na stronę <http://www.dyndns.org> i utworzyć login i hasło, które będzie potrzebne do śledzenia zmian naszego adresu i automatycznej zamiany na domenę, którą utworzymy.

Klikamy na SIGN IN, otwiera okienko z miejscem na login i hasło, a także umożliwi nam utworzenie nowego konta.

W celu utworzenia klikamy na „CREATE AN ACCOUNT”



Wypełniamy pola user name (nazwa użytkownika) - trzeba zapamiętać

wypełniamy pole password (hasło do konta)

wpisujemy confirm password (potwierdzenie poprawności wpisania hasła)

wpisujemy email (nasz e-mail, na który dostaniemy list z potwierdzeniem rejestracji)

confirm e-mail (weryfikacja czy nie popełniono błędu w e-mailu)

po uzupełnieniu wszystkiego poprawnie wciskamy „Create an Account”.

Thank you for using DynDNS.com - Windows Internet Explorer

http://www.dyndns.com/

Plik Edycja Widok Ulubione Narzędzia Pomoc

Google Szukaj Udziałnij Sprawdź info.p...

Ulubione Active.FTP - Logowanie do ...

Thank you for using DynDNS.com

DynDNS.com by Dynamic Network Services Inc.

What are you looking for? Search

Why DynDNS.com? Services & Pricing Support

My Account

Create Account

Login

Lost Password?

My Cart 0 items

WE'RE HIRING

Powered by Dyn

Create an account or log in to continue

Username: lukasz789

Password: .....

Confirm password: .....

Email: lukasz789@napad.eu

Confirm Email: lukasz789@napad.eu

Security Image: 8 0 1 8 5

Enter the numbers from the above image: 80185

Subscribe to:  DynDNS.com newsletter (1 or 2 per month)  Dyn Inc. press releases

I agree with the [acceptable use policy \(AUP\)](#) and [privacy policy](#).

Already Registered? Username Password Log in

Forgot your password?

TRUSTe CERTIFIED PRIVACY

Create Account

If you're having difficulty creating your account, for any reason, feel free to [contact us](#).

Thank you for using DynDNS.com - Windows Internet Explorer

http://www.dyndns.com/

Plik Edycja Widok Ulubione Narzędzia Pomoc

Google Szukaj Udziałnij Sprawdź info.p...

Ulubione Active.FTP - Logowanie do ...

Thank you for using DynDNS.com

DynDNS.com by Dynamic Network Services Inc.

What are you looking for? Search

Why DynDNS.com? Services & Pricing Support

Have an account? Join NOW Sign In

One more step to go...

We've sent an email to [lukasz789@napad.eu](mailto:lukasz789@napad.eu), to verify your account. Please check your inbox and click on the confirmation link.

If you do not receive the email in the next few minutes, you can try [resending it](#).

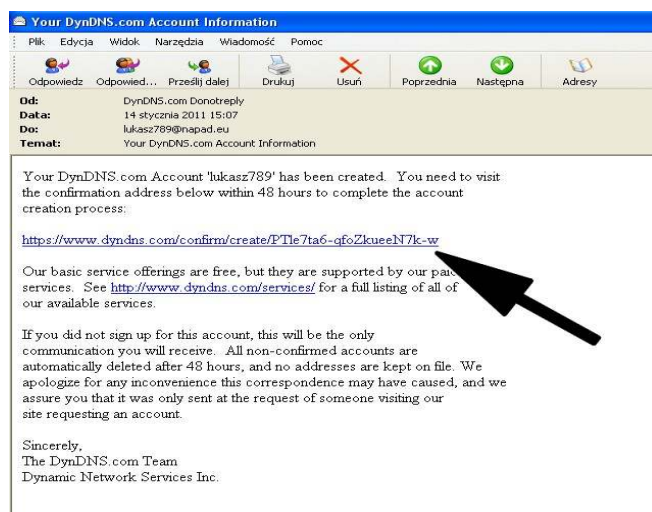
Thanks for choosing DynDNS.com!

© 1998-2011 Dynamic Network Services Inc. Legal Notices Privacy Policy Contacts

TRUSTe CERTIFIED PRIVACY

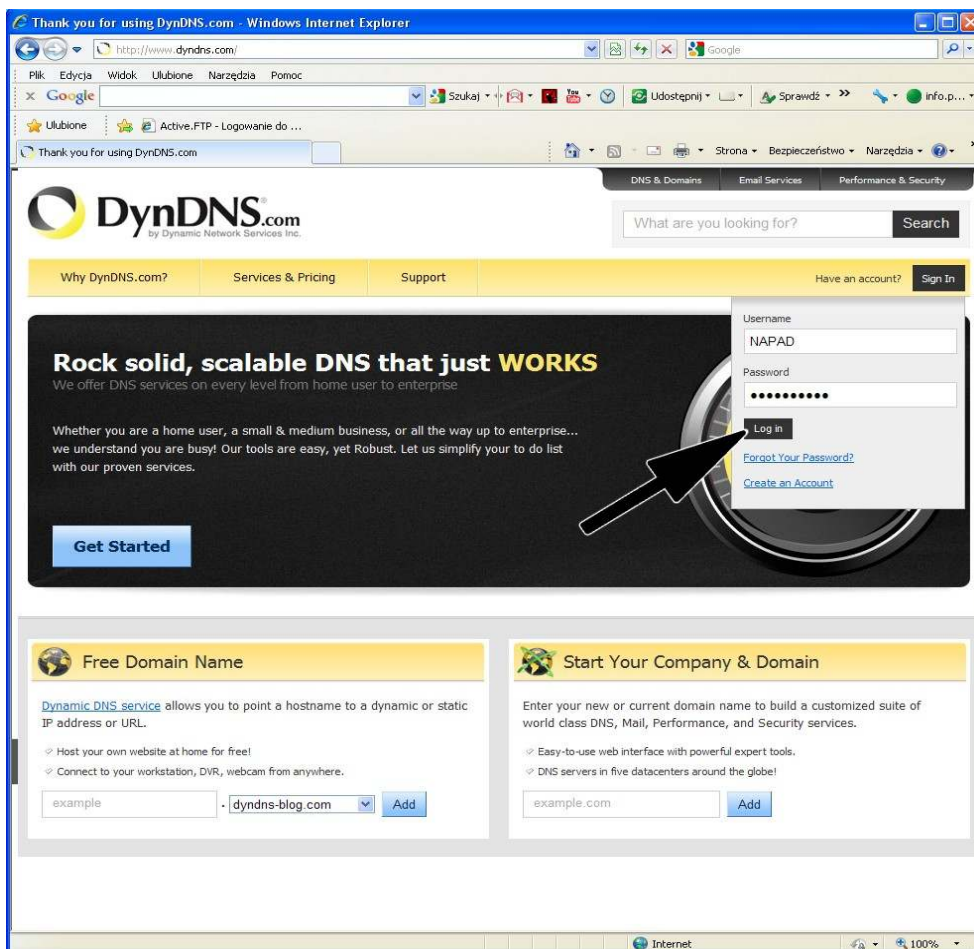


Po chwili otrzymamy list, w którym trzeba potwierdzić rejestrację, klikając w link. Link w e-mailu wygląda jak zdjęciu poniżej.



Rejestracja domeny w serwisie.

Aby zarejestrować, logujemy się na stronę <http://www.dyndns.org> wpisujemy login i hasło, które stworzyliśmy i klikamy w „SIGN IN”.



Po zalogowaniu wyświetli się strona, gdzie klikamy w „MY SERVICES”.

Thank you for using DynDNS.com - Windows Internet Explorer

http://www.dynDNS.com

DynDNS.com  
by Dynamic Network Services Inc.

What are you looking for? Search

Why DynDNS.com? Services & Pricing Support Welcome **lukasz789 (FREE)** **My Account** My Cart Log Out

Congratulations! Your Account Is Now Active!

Account **lukasz789** has been confirmed and activated. Please explore following options to get started.

DynDNS Free	Most Popular DynDNS Pro	DynDNS Custom
<b>FREE</b>	<b>\$15/yr</b>	<b>\$29<sup>95</sup>/yr</b>
Get a free domain name	Up to 30 Pro domain names	DNS hosting for yourdomain.com
Update monthly to avoid expiration	Never expires, just works	Branded URL-shortening with WebHop
Use with Windows, OSX, routers & more	250+ domain names to choose from	...also works with Apple AirPort & Bonjour
Free email and community support	Access to phone technical support	Access to phone technical support
<a href="#">Add Hostname</a>	<a href="#">Add Pro Hostname</a>	<a href="#">Add Custom DNS</a>

[or try it for just \\$1.99/month](#)

Many people don't know that DynDNS.com is an all-in-one solution for home users and for companies too. Here are other services that you might find useful:

- [Domain Name Registration](#)  
Create yourdomain.com and FREE industry leading email and phone support!
- [Secure Outgoing Email Service](#)  
Stop depending on your ISP mailserver, use SendLabs SMTP to send email from anywhere.

Thank you for using DynDNS.com - Windows Internet Explorer

http://www.dynDNS.com

DynDNS.com  
by Dynamic Network Services Inc.

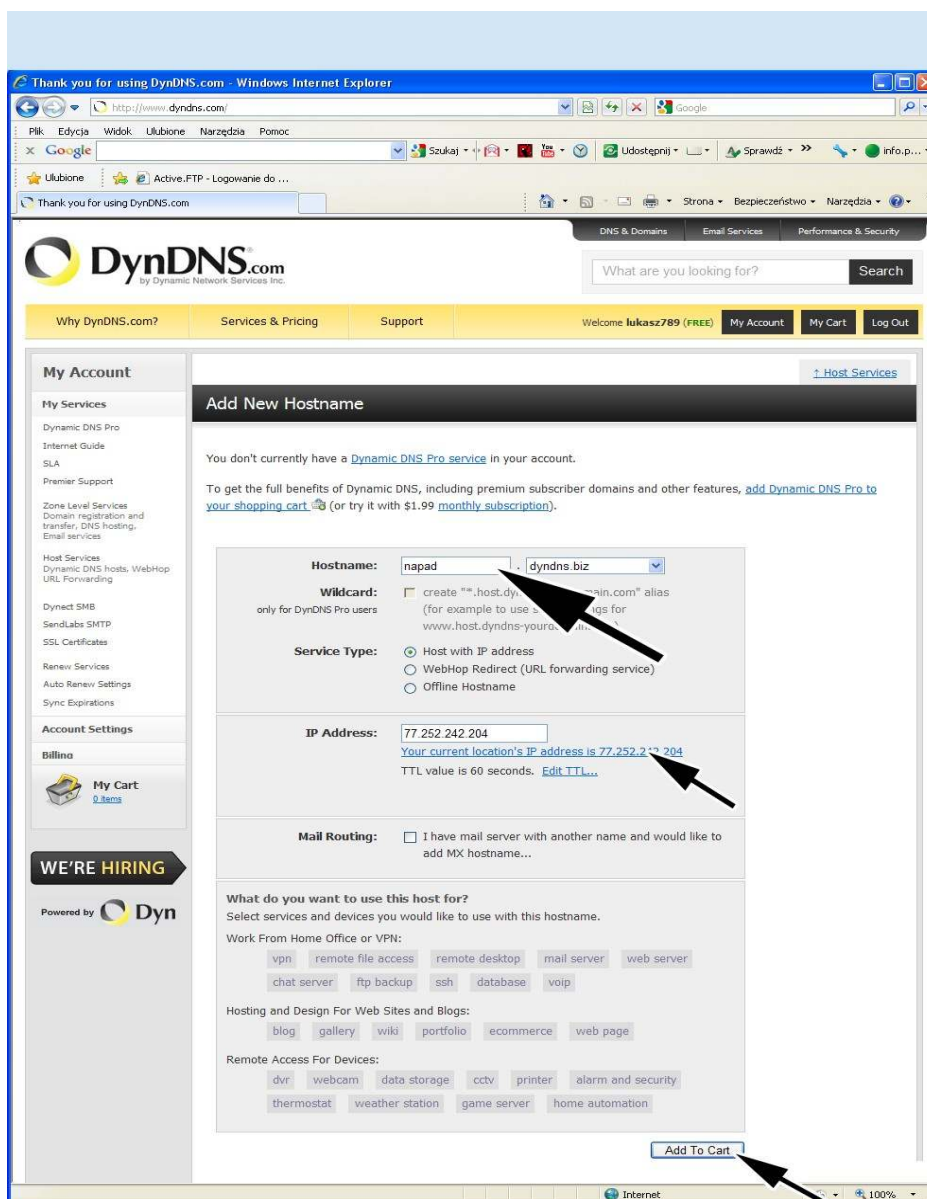
What are you looking for? Search

Why DynDNS.com? Services & Pricing Support Welcome **lukasz789 (FREE)** **My Services** My Cart Log Out

My Account	My Services	Billing	Account Settings
<b>My Services</b>	<b>My Services</b> View, modify, purchase, and delete your services.	<b>Billing</b> Update your billing information, complete a purchase, and view invoices.	<b>Account Settings</b> Update your email address, set preferences, and delete your account.
<b>Account Settings</b>	<a href="#">My Zones/Domains</a> <a href="#">Add Zone/Domain Services</a>	<a href="#">View Shopping Cart</a>	<a href="#">Change Email Address</a>
<b>Billing</b>	<a href="#">My Hosts</a>	<a href="#">Active Services</a>	<a href="#">Change Password</a>
<b>My Cart</b> 9 Items	<a href="#">Add Host Services</a>	<a href="#">Order History</a>	<a href="#">Change Username</a>
<b>WE'RE HIRING</b>	<a href="#">Dynamic DNS</a>	<a href="#">Billing Profile and Vouchers</a>	<a href="#">Contact Manager</a>
Powered by <b>Dyn</b>	<a href="#">Dynect SMR</a>	<a href="#">Renew Services</a>	<a href="#">Mailing Lists</a>
	<a href="#">Internet Guide</a>	<a href="#">Auto Renew Settings</a>	<a href="#">Move Services</a>
	<a href="#">SendLabs SMTP</a>	<a href="#">Sync Expirations</a>	<a href="#">Preferences</a>
	<a href="#">SSL Certificates</a>		<a href="#">Close Account</a>
	<a href="#">Support</a>		
	<a href="#">Premier Support</a>		
	<a href="#">Contact Support</a>		
	<a href="#">DNS Service Level Agreement</a>		

Na następnej stronie klikamy w „ADD HOSTNAME”. W tym punkcie tworzymy domenę, dzięki której będziemy logować się przez internet do rejestratora.

Klikamy w link i tworzymy domenę (taką jaką łatwo nam zapamiętać).



w poszczególne pola wpisujemy:

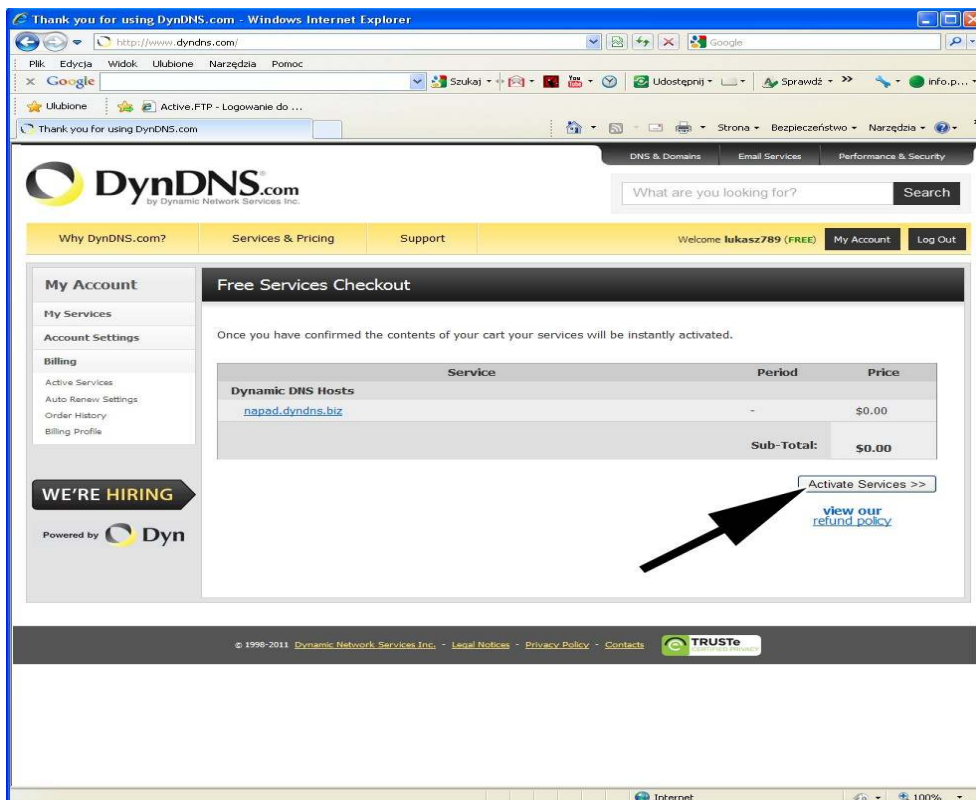
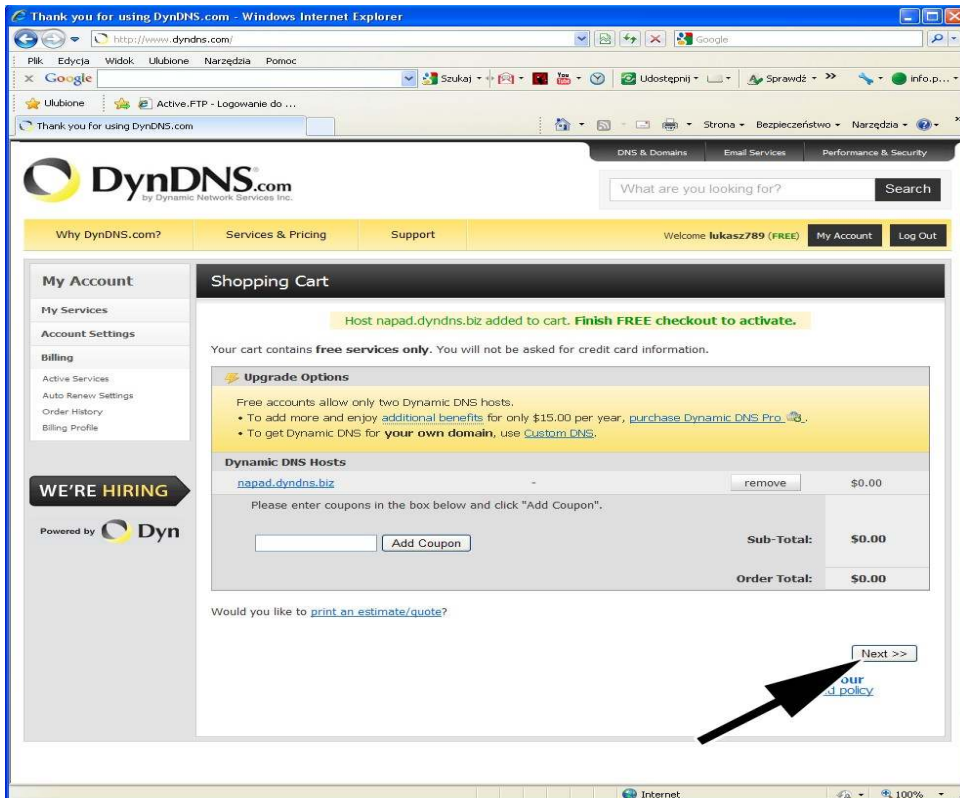
HOSTNAME - nasza domena, którą chcemy posiadać, z pola obok wybieramy koniec domeny.

IP ADDRESS - wpisujemy adres IP jaki ma być przypisany do domeny (niżej zaznaczony jest nasz obecny IP, aby go uzupełnić można go przepisać bądź kliknąć w link poniżej.)

Pozostałe rzeczy na stronie omijamy i przechodzimy do przycisku „Add To Cart”.

Proces aktywacji domeny to jak robienie zakupów w sklepie internetowym i należy przejść ten proces do końca.

Jeśli wszystko zostało wykonane zgodnie z niniejszą instrukcją proces zakupów powinien być wykonany za 0\$ jak widać na zdjęciach.



Kolejny krok przybliży nas do końca i aktywuje usługę.

The screenshot shows the DynDNS.com website interface. At the top, there is a navigation bar with links for "DNS & Domains", "Email Services", and "Performance & Security". Below this is a search bar and a welcome message for user "lukasz789 (FREE)". A tweet is displayed, mentioning the user's new domain and a link to a blog post. The main content area is titled "Host Services" and features a notification: "napad.dyndns.biz successfully activated." Below this is a table with columns for "Hostname", "Service", "IP", and "Last Updated". The table contains one entry for "napad.dyndns.biz" with the IP address "77.252.242.204" and a timestamp of "Jan. 14, 2011 9:12 AM". A black arrow points to the "successfully activated" message. The left sidebar contains "My Account" and "My Services" sections. At the bottom, there is a "Recent conversations on remote file access" section with several links to forum posts.

Hostname	Service	IP	Last Updated
<a href="http://napad.dyndns.biz">napad.dyndns.biz</a>	Host	77.252.242.204	Jan. 14, 2011 9:12 AM

To ostatnia strona, którą już zobaczymy. Oznacza, że wszystko wykonaliśmy poprawnie.



Kolejnym krokiem jest wykonanie konfiguracji w rejestratorze i sprawdzenie poprawności działania.

W celu wprowadzenia danych konfiguracyjnych musimy zalogować się w rejestratorze na konto administratora.

Po wejściu w Menu → Ustawienia → Sieć → Ustawienia Zaawansowane → DDNS



W miejscu Nazwa domeny wpisujemy stworzoną przez nas domenę.

W miejscu Nazwa hosta wpisujemy nasz Login do serwisu DYNDNS.ORG.

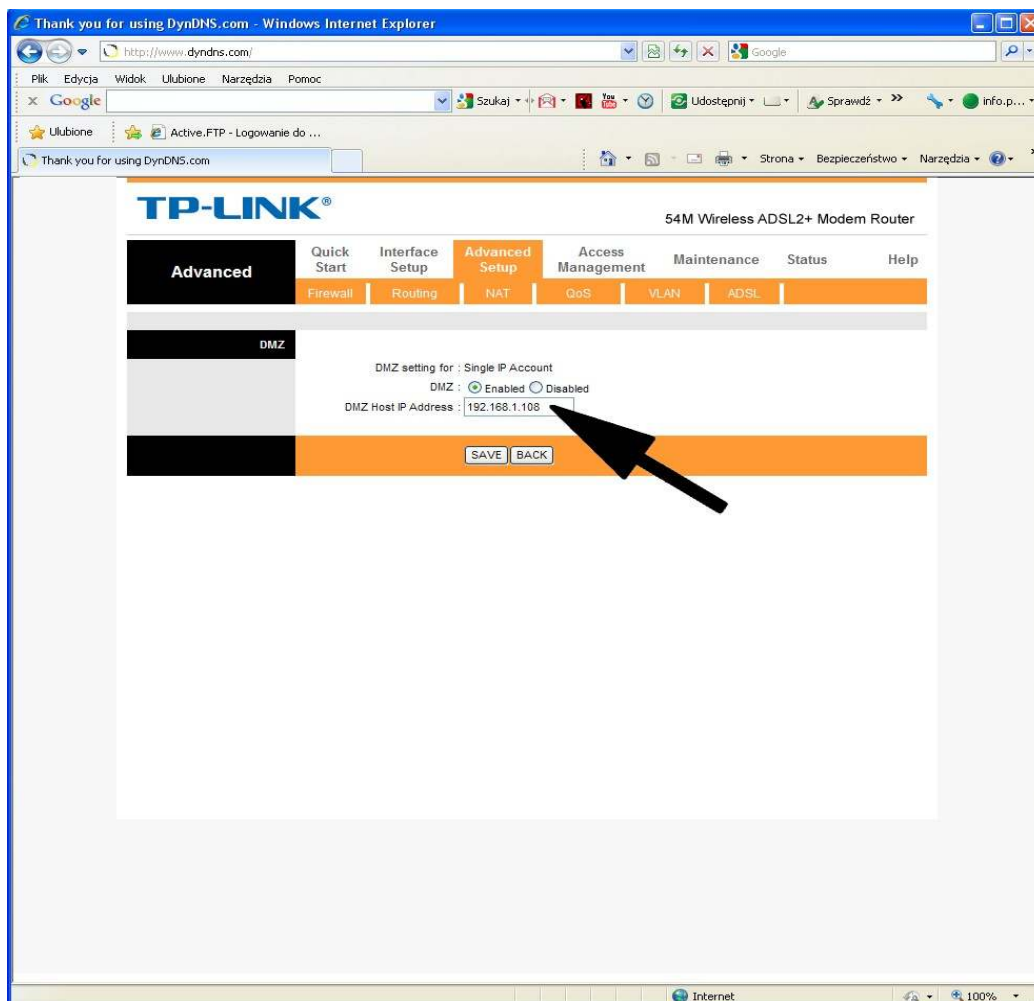
W miejscu nazwy Hasło wpisujemy nasze hasło do serwisu DYNDNS.ORG.

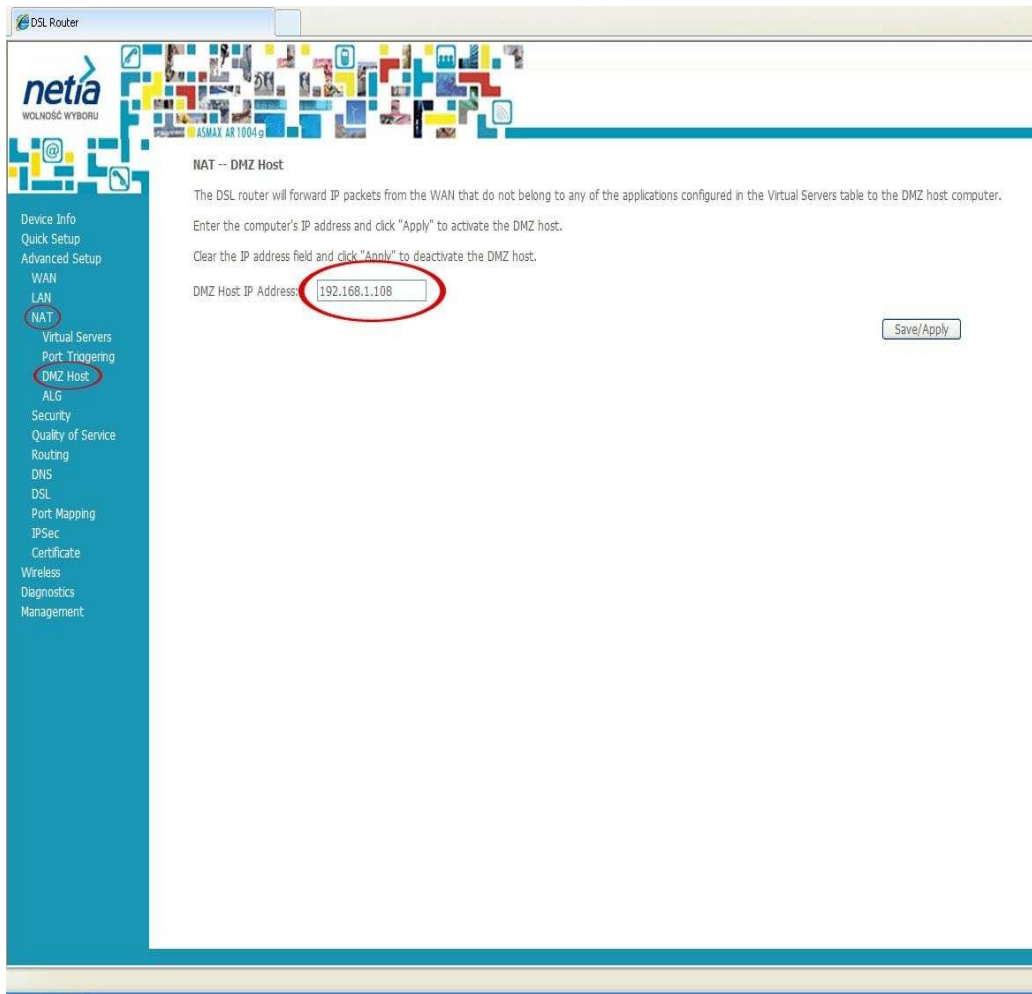
Zatwierdzamy przyciskiem OK. Znika nam okienko od DDNS. W oknie SIEĆ klikamy na zapisz i wychodzimy z menu.

## Umożliwienie dostępu do rejestratora przez internet.

Aby mieć dostęp do rejestratora przez internet, należy jeszcze oprócz wykonanych z naszą instrukcją kroków, odpowiednio ustawić router, który posiadamy w domu lub firmie. Zrobić to można na dwa sposoby:

Za pomocą funkcji DMZ (Demilitary Zone), wystarczy zalogować się na router (adres routera to nic innego jak adres naszej bramy, uzyskujemy go za pomocą komendy IPCONFIG, jak na początku instrukcji). Szukamy funkcji DMZ w naszym routerze, (najczęściej występuje w routerach w opcjach zaawansowanych „NAT” bądź „Firewall”). W opcji DMZ wystarczy podać adres IP naszego rejestratora 192.168.100.108 zatwierdzamy i zapisujemy.





Za pomocą funkcji Virtual Server

Jest to funkcja, która umożliwia przekierowywanie portów rejestratora bądź rejestratorów. W zależności od producenta routera proces konfiguracji jest różny. Należy podać adres IP, który chcemy przekierować, a także konkretny port. W przypadku BCS -a będą trzy reguły dla jednego rejestratora (rejestrator używa 3 portów 80, 37777 i 37778). Porty są konfigurowalne w rejestratorze Menu → Ustawienia → Sieć.

Thank you for using DynDNS.com - Windows Internet Explorer

http://www.dyndns.com/

Plik Edycja Widok Ulubione Narzędzia Pomoc

Google Szukaj Udostępnij Sprawdź info.p...

Ulubione Active.FTP - Logowanie do ...

Thank you for using DynDNS.com

---

**TP-LINK®** 54M Wireless ADSL2+ Modem Router

**Advanced** Quick Start Interface Setup **Advanced Setup** Access Management Maintenance Status Help


Firewall Routing NAT QoS VLAN ADSL

---

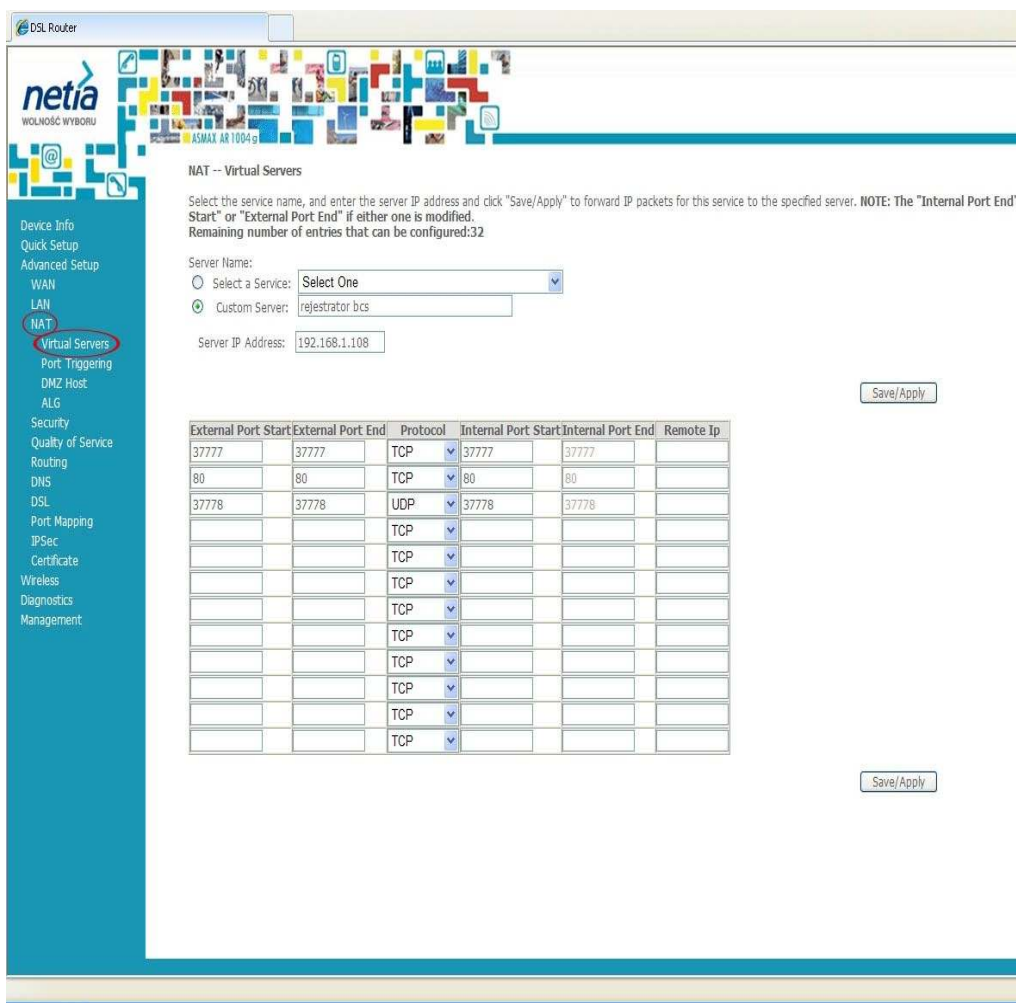
**DMZ**

DMZ setting for : Single IP Account  
DMZ :  Enabled  Disabled  
DMZ Host IP Address : 192.168.1.108

SAVE BACK



Internet 100%



## Podstawy dotyczące oprogramowania PSS do rejestratorów BCS.

Do rejestratora dołączona jest płyta z oprogramowaniem.

Program PSS (Pro Surveillance System) pozwala na zdalny podgląd, odtwarzanie zdarzeń, tworzenie kopii zapasowych.

Po skonfigurowaniu programu na komputerze do pracy z rejestratorem, nasz komputer zmieni się w:

- centrum monitoringu obsługujący rejestratory i kamery IP serii BCS
- w lokalną nagrywarę zdarzeń (dysk komputera również zapisuje nagrania)
- zdalną kontrolę nad urządzeniem

Aplikacja ta jest do pobrania na stronie <http://www.napad.pl> → Wsparcie → Programy → Programy → Rejestratory cyfrowe → Rejestratory BCS → Program do obsługi rejestratora BCS

W celu instalacji aplikacji PSS na komputerze powinniśmy mieć zainstalowany system Windows 2000, XP, 2003, Vista, 7.



Po zainstalowaniu programu uruchamiamy aplikację. Pierwsze okno jakie widzimy to prośba o podanie użytkownika i hasła.



Wprowadzamy:

użytkownik: admin

hasło: admin

i potwierdzamy klikając w OK i wyświetli się okno główne programu.



Po uruchomieniu oprogramowania należy dodać Rejestrator BCS bądź Kamere IP BCS do urządzeń, z którymi program ma się łączyć.

Do tego potrzebne nam będą informacje z wykonanych wcześniej konfiguracji, będą to :

- Adres IP rejestratora (IP LOKALNE np.192.168.1.108)
- Login i hasło do rejestratora
- Domena utworzona w DynDNS.org (dla łącz ze zmiennym IP)

Z prawego menu wybieramy Ustawienia → Menadżer urządzeń  
pojawi się okno z możliwością dopisania urządzeń.



klikamy na przycisk dodaj i wypełniamy pola:

Nazwa – nazwa naszego urządzenia

Opis – opis urządzenia

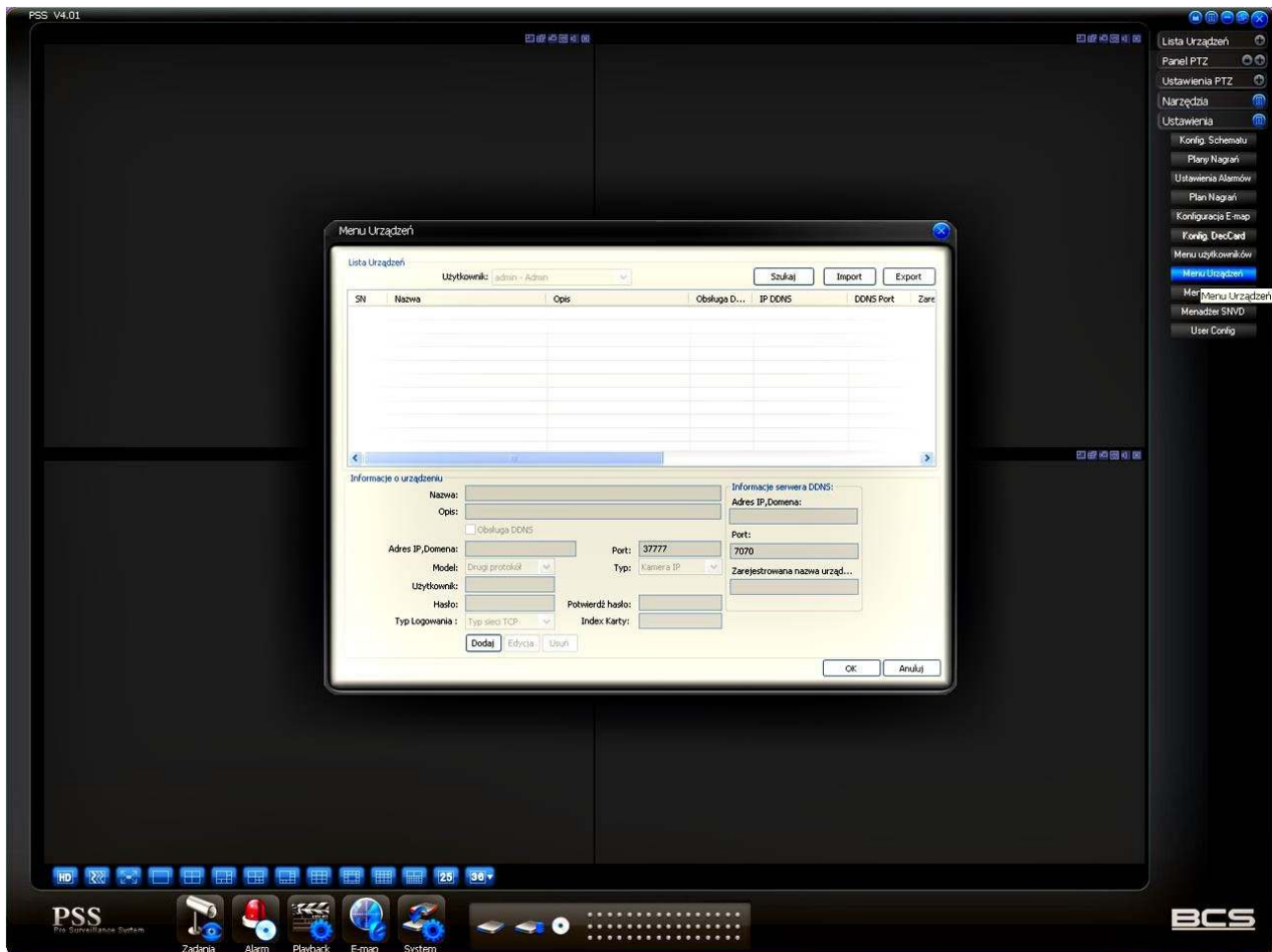
IP – adres IP lokalny urządzenia lub domena, którą utworzyliśmy w <http://www.dyndns.org>

PORT – w tym miejscu wpisujemy port TCP taki jaki był wpisany w ustawieniach sieci rejestratora (domyślnie 37777)

Użytkownik - tu wpisujemy użytkownika, który istnieje i ma uprawnienia sieciowe do połączenia z naszym rejestratorem

Hasło - wpisujemy hasło dla wyżej wymienionego użytkownika

Potwierdź Hasło – wpisujemy drugi raz hasło w celu sprawdzenia czy nie popełniliśmy błędu.



Pozostałe pola zostawiamy bez zmian i klikamy zapisz.

Teraz możemy połączyć się z naszym nowo dodanym urządzeniem, które znajduje się już na liście urządzeń.